



**MESUR ARFERION
SY'N YMGYSYLLTU Â'R GYMDEITHAS:**

**PECYNN
CYMORTH I
AMGUEDDFEYDD**

**MUSEUMS
ASSOCIATION**

**Esmée
Fairbairn
Collections
Fund**

**MUSEUMS
CHANGE
LIVES**

RHAGAIR

CYFLWYNIAD

BETH YW YSTYR EFFAITH GYMDEITHASOL?

DECHRAU ARNI

DULLIAU MESUR EFFAITH GYMDEITHASOL

PRYD I FESUR

GEIRFA

03

04

05

06

10

18

20



RHAGAIR

Time and Tide: Amgueddfa
Bywyd Great Yarmouth

DAW'R PECYN CYMORTH HWN ODDI WRTH GRONFA GASGLIADAU ESMÉE FAIRBAIRN (EFCF). MAE WEDI'I LUNIO YN SGIL AWYDD I WELD Y CEISIADAU GORAU POSIBL AM GRANTIAU A PHROSIECTAU GAN AMGUEDDFEYDD SY'N DEFNYDDIO'U CASGLIADAU I GREU GWERTH CYMDEITHASOL GYDA CHYMUNEDAU. MAE HEFYD YN GRYNODEB BUDDIOL O'R HYN RYDYN NI WEDI'I DDYSGU O'R NIFER FAWR O BROSIECTAU AMRYWIOL A GEFNOGWYD ERS DECHRAU'R GRONFA GASGLIADAU YN 2011.

Mae'r saith mlynedd diwethaf wedi gweld cyfnod o newid mawr yn y sector amgueddfeydd: gwelwyd gostyngiadau mawr yn yr arian craidd ac awydd i weithio mewn partneriaeth sydd wedi cynyddu'r ddibyniaeth ar waith prosiect yn fawr. Mae hynny'n golygu bod y canllawiau yn y pecyn cymorth hwn yn fwy perthnasol a chymwys byth i'r cyfan bron o waith yr amgueddfeydd. Rydyn ni i gyd yn meddwl am newid, boed drwy'r gwahaniaeth yr hoffem ei wneud mewn cymuned rydym yn cydweithio â hi, neu sut yr hoffem addasu'n sefydliadau.

Rydym yn sylwi'n fwyfwy fod y ceisiadau gorau i'r Gronfa Gasgliadau yn dod oddi wrth sefydliadau sy'n deall cynlluniau prosiect, theori newid a'r angen i wneud i brosiectau cymharol fach weithio i greu deilliannau hirdymor. Mae'r pecyn cymorth hwn yn cyflwyno'r egwyddorion hyn yng nghyd-destun mesur a mynegi effaith gymdeithasol.

Sally Colvin,
Rheolwr Rhaglenni, Cymdeithas yr
Amgueddfeydd

YN 2013 LANSIODD CYMDEITHAS YR AMGUEDDFEYDD (MA) YMGYRCH AMGUEDDFEYDD YN NEWID BYWYDAU A FU'N ANNOG YR AMGUEDDFEYDD I WELLA'U ARFERION YMGYSYLLTU CYMDEITHASOL GAN GREU EFFAITH GYMDEITHASOL GADARNHAOL AR Y CYMUNEDAU Y MAEN NHW'N GWEITHREDU YNDDYN NHW.

Mae llawer o amgueddfeydd wedi derbyn hyn ac yn cyflawni ffrydiau gwaith sy'n anelu at gael effaith gadarnhaol ar gynulleidfaoedd a chymunedau. Ond, yn sgil pwysau ariannol cynyddol, mae angen i'r amgueddfeydd ddeall mor bwysig yw arferion sy'n ymgysylltu â'r gymdeithas a sut mae'r rhain yn perthyn i'w pwrpas; mesur effaith eu gwaith; a'i fynegi'n effeithiol.

Er hynny, nid ar chwarae bach y mae mesur effaith gymdeithasol. Gall effeithiau fod yn bellgyrhaeddol a pharhau i gael eu teimlo fisoedd neu hyd yn oed flynyddoedd ar ôl cwblhau prosiect. Gall fod yn anodd dod o hyd i'r dull cywir gan nad yw effaith gymdeithasol yn anodd ei bennu ac oherwydd hynny bydd mesurau ansoddol fel cyfweliadau a thystiolaeth y cyfranogwyr yn cael eu defnyddio'n aml.

Mae'r rhain yn codi eu heriau eu hunain ac yn galw am ystyriaeth foesebol.

Bwriad y pecyn cymorth hwn yw helpu amgueddfeydd i ddod o hyd i'r dull cywir i'w cyfranogwyr a'u sefydliad nhw. Gall pob adran sefyll ar ei phen ei hun ac maen nhw'n cynnwys enghreifftiau o sefydliadau go iawn sydd wedi gwneud y math hwn o waith. Nid yw'r pecyn wedi'i greu i bwysu a mesur eich lefelau presennol o arferion ymgysylltu cymdeithasol nac i'ch helpu i ddatblygu blaenoriaethau tuag at gyflawni arferion ymgysylltu cymdeithasol. Er hynny, fe fydd yn eich helpu i ddylunio dull i fesur effaith gymdeithasol darn penodol o waith byrdymor neu waith prosiect. Does dim un dull cywir ar gyfer mesur effaith gymdeithasol a rhaid i bob sefydliad ddod o hyd i'r dull gorau ar gyfer pob darn o waith.

CYFLWYNIAD

“Rydyn ni'n gwneud hyn am ei bod yn rhy hawdd anghofio'r manteision economaidd a chymdeithasol real iawn sy'n dod yn sgil gweithgarwch diwylliannol. Ar adeg pan fo cyllid cyhoeddus yn crebachu mae'n hanfodol bod y manteision hyn yn cael eu rhestru'n eglur.”

DAVID FLEMING, CYFARWYDDWR,

Amgueddfeydd Cenedlaethol Lerpwl a Llywydd Cymdeithas yr Amgueddfeydd ar pam mae Amgueddfeydd Lerpwl yn mesur eu heffaith. **Making a Difference: The economic and social impact of National Museums Liverpool**, Mawrth 2017

“Gall amgueddfeydd gynyddu'n hymdeimlad o lesiant, ein helpu i ymfalchïo yn ein cefndir, ein hysbrydoli, ein herio a'n hysgogi, a gwneud inni deimlo'n iachach.

Gan fod y gymdeithas yn wynebu materion fel tlodi, anghydraddoldeb, anoddefgarwch a gwahaniaethu, gall amgueddfeydd ein helpu i ddeall, trafod a herio'r pryderon hyn.”

BETH YW YSTYR EFFAITH GYMDEITHASOL?

Mae'r ymadrodd effaith gymdeithasol wedi'i ddefnyddio'n fwyfwy yn sector yr amgueddfeydd yn y blynyddoedd diwethaf. Mae'n well gan rai ymadroddion fel gwerth cymdeithasol neu arferion sy'n ymgysylltu â'r gymdeithas. Mewn termau syml, wrth siarad am y gwaith hwn mewn amgueddfeydd rydym yn cyfeirio at amgueddfeydd yn dylanwadu ar newid cadarnhaol ac yn hybu perthynas gyfoethog ac ystyrion rhwng staff, gwirfoddolwyr a chyfranogwyr, gan wella bywydau pawb. Ceir llawer o ffyrdd gwahanol i'r amgueddfeydd greu effaith gadarnhaol. Mae'r ymgyrch Amgueddfeydd yn Newid Bywydau yn rhannu hyn yn sawl maes newid:

- Creu lleoedd gwell i fyw a gweithio ynddynt
- Gwella iechyd a lles
- Ysbrydoli ymgysylltu, trafod a myfyrio

Gall y categorïau hyn fod o fudd drwy helpu i ddiffinio pa fath o effaith gymdeithasol y gall ffrwd waith ei chreu.

Mae amgueddfeydd wedi dod i arfer â chyflwyno adroddiadau ar effeithiau economaidd a hyd yn oed amgylcheddol. Fe all ac fe ddylai effaith gymdeithasol gael ei mynegi yn yr un modd i roi darlun ehangach o'r gwaith sy'n cael ei wneud gan amgueddfeydd.

FRHAGOR I'W DDARLEN

Gall y dolenni a ganlyn gynnis rhagor o fanylion am werth cymdeithasol amgueddfeydd:

Making a Difference: The economic and social impact of National Museums Liverpool, March 2017

M Ymgyrch Cymdeithas yr Amgueddfeydd Amgueddfeydd yn Newid Bywydau Adroddiad

Mind, Body, Spirit report, Jocelyn Dodd a Ceri Jones, Mehefin 2014, Prifysgol Caerlŷr, Canolfan Ymchwil Amgueddfeydd ac Oriolau



Gan fod cyllidebau craidd yn tynhau, mae amgueddfeydd yn fwyfwy dibynol ar waith prosiect byrdymor i'w helpu i wireddu eu gwerth cymdeithasol a gwneud gwaith ymgysylltu cymdeithasol. Gan hynny, mae'n bwysig cofio y dylai gwaith prosiect gyd-fynd â strategaeth y sefydliad a chyfrannu at y nodau hirdymor.

Bydd gan lawer o sefydliadau **Theori Newid** sy'n diffinio'u hymrwymiad i roi gwerth cymdeithasol, sef nodau hirdymor y sefydliad ac fe ddylai gwaith prosiect gael ei ddylunio i weithio tuag at gyrraedd y nodau hyn.

THEORI NEWID

GRYMUSO UNIGOLION



Cymuned o bobl yn datblygu'r Amgueddfa Digartrefedd

Cyfleoedd hyfforddi a rhagolygon eraill

Gwell mynediad a pholisi mwy gwybodus



DYLANWAD Y SEFYDLIAD



Ymchwil a phartneriaethau

Cyhoeddiadau ac ymgyrchoedd

Gwell mynediad a pholisi mwy gwybodus



TRECHU RHAGFARN SYSTEMIG A STIGMA CYMDEITHASOL

YMWYBYDDIAETH GYHOEDDUS AC ADDYSG



Ymgysylltu cyhoeddust

Gweithdai, digwyddiadau a chyfnewidfeydds

Gwell dealltwriaeth o ddigartrefedd



DECHRAU ARNI

GOSOD DEILLIANNAU AC ALLBYNNAU

Gall yr effaith gymdeithasol a ddymunir gael ei diffinio ar lefel y sefydliad yng **nghenhadaeth, gwerthoedd a gweledigaeth** yr amgueddfa benodol neu yn ei Theori Newid. Er enghraifft, nododd Archifdai ac Amgueddfeydd Tyne a Wear eu cenhadaeth nhw fel hyn: 'helpu pobl i benderfynu ar eu lle yn y byd a diffinio'u hunaniaeth, gan wella'u hunan-barch a'u parch at bobl eraill'.

Dylai prosiectau fod yn gyson â chenhadaeth, gwerthoedd a gweledigaeth y sefydliad. Gall hyn gael ei wneud drwy osod **deilliannau** ac **allbynnau** a fydd yn cyfrannu at nodau cyffredinol y sefydliad.

Deilliannau yw asgwrn cefn eich gwaith. Maen nhw'n diffinio'r newidiadau neu'r gwelliannau cadarnhaol y mae'ch prosiect wedi'i fwriadu i weithio tuag atyn nhw. Y deilliannau hyn sy'n pennu'r hyn y byddwch yn ei fesur wrth edrych ar werth gymdeithasol eich gwaith.

Weithiau bydd deilliannau'n fwy nag un prosiect a dim ond yn rhannol y bydd eich gweithgareddau'n cyfrannu atyn nhw. Mae hyn yn iawn, a gall syniadau hirdymor ychwanegu at werth prosiect ac yn wir at gryfder y sefydliad drwyddi draw.

Yr allbynnau yw'r gweithgareddau y byddwch yn eu cyflawni er mwyn sicrhau'ch deilliannau a gallwch eu defnyddio i nodi'ch **fframwaith arfarnu**.



ENGHREIFFTIAU O DDEILLIANNAU AC ALLBYNNAU PERTHYNOL: PROSIECT EFCF AMGUEDDFEYDD DERBY

Deiliant	Outputs
Cynyddu gwybodaeth ac ymchwil, gan gynnwys hanes gymdeithasol a storïau cymunedol am wrthrychau o'n casgliad byd, gan greu gwell dealltwriaeth a gwerthfawrogiad o'r casgliad cyfan.	<ul style="list-style-type: none"> ■ cynyddu ymchwil a chasglu a choladu storïau am y gwrthrychau yn y casgliad byd n ■ cofnodi gwybodaeth o ymchwil newydd ar fwy na 500 o wrthrychau yn y casgliad byd ■ dros 10 o grwpiau cymunedol gwahanol yn cymryd rhan mewn sesiynau estyn allan neu sesiynau mewnol ■ cynnal 45 o sesiynau estyn allan ledled y ddinas, yn canolbwyntio ar ddylunio dynol-ganolog (HCD) yn defnyddio gwrthrychau o'n casgliad byd ■ cynnal dros 35 o sesiynau HCD yn yr amgueddfa ■ 10 o arbenigwyr pwnc yn rhannu eu gwybodaeth a'u harbenigedd ar wrthrychau yn ein casgliad byd ■ hyd at 12 o sefydliadau eraill yn rhannu eu gwybodaeth ac yn cymryd rhan fel cyfeillion beiriadol ■ creu llwyfan digidol i gofnodi a rhannu'r prosiect wrth iddo symud ymlaen, i sicrhau ystod ehangach o gyfranogwyr ■ datblygu strategaeth gasglu gyfoes i sicrhau bod casgliad Amgueddfeydd Derby yn parhau'n berthnasol i'r cymunedau sy'n newid yn Derby.



YSTYRIAETHAU MOESEGOL

Mae'n bwysig meddwl am eich **cyfranogwyr** wrth ichi ddewis eich deilliannau gan fod yna faterion moesegol i'w hystyried wrth eu dewis. Ydy'ch deilliannau'n briodol ac yn ddefnyddiol i bob cyfranogwr?

Mae'r Amgueddfa Digartrefedd yn mynd ati o ddirif wrth ystyried eu cyfrifoldebau moesegol gan ddweud na fydden nhw'n debyg os osod allbynnau a fyddai'n ymwneud â chyflogadwyedd yn unig, er enghraifft, oni bai bod y rheiny wedi'u pennu gan y cyfranogwyr eu hunain. "Ar sail y profiad o fyw â digartrefedd, mae'n tîm ni wedi gosod deilliannau fel cynyddu'r ymdeimlad o gysylltiad gymdeithasol neu ymdeimlad o bwrpas cyffredin. Dydyn ni ddim yn credu mai cyflogadwyedd yw'r unig ffordd i'r unigolyn fod yn werthfawr yn y gymdeithas ac mae adlewyrchu hynny yn ein deilliannau'n anfon neges bwysig" medd Jess Turtle, cyd-sylfaenydd Amgueddfa Digartrefedd.

Drwy gydweithio â'r cyfranogwyr i osod deilliannau ar ddechrau prosiect, gallwch osgoi'r problemau hyn a sicrhau bod y gwaith yn broses ddwyffordd.

MODELAU RHESYMEG

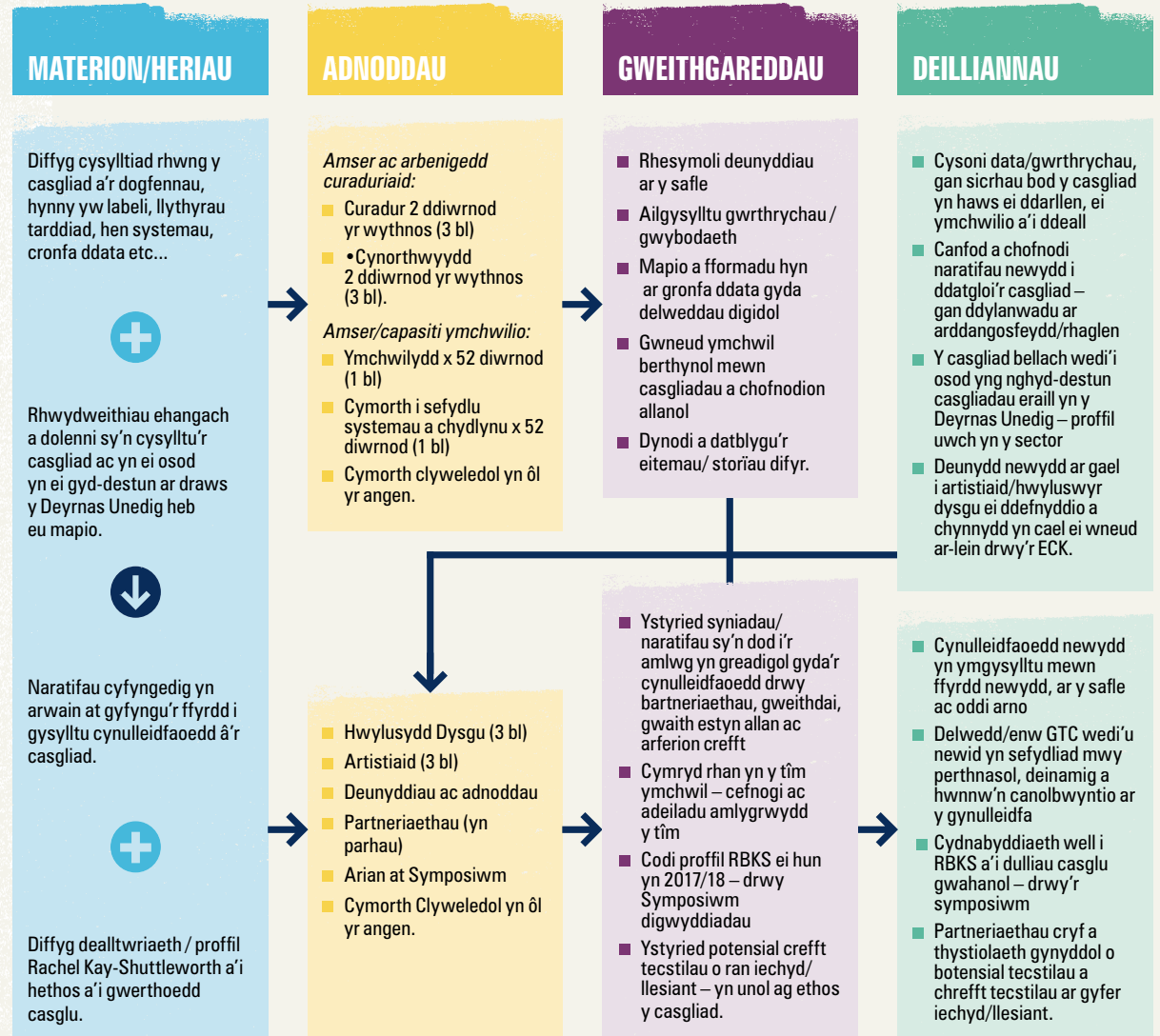
Pan fyddwch yn glir ynglŷn â'r deilliannau yr hoffech eu sicrhau, gallwch ddechrau creu prosesau i fesur yr effaith gymdeithasol.

Mae arfarnu ar sail deilliannau yn ffordd o ddangos gwerth cymdeithasol ac mae'n gweithio ar sail fframwaith comisiynu sydd wedi'i seilio ar ddeilliannau. Ceir llawer o fformatau gwahanol i ddangos a fydd eich gweithgareddau'n arwain at yr allbynnau a'r deilliannau a ddymunir ai peidio, ond gall model rhesymeg fod yn fan cychwyn buddiol. Bydd hyn yn diffinio beth i'w arfarnu a pha bryd.

Bwriedir **model rhesymeg** i fod yn fyr gan grynhoi'r prosiect ar lefel uchaf ei weithgareddau a'i ddiben. Dylai'r model rhesymeg helpu pobl sy'n rhan o'r prosiect i wneud y canlynol:

- gweld trosolwg o'i allbynnau a'i amcanion
- profi a yw'r adnoddau a'r gweithgareddau'n ddigon i wireddu'r allbynnau ac i gyfrannu at y deilliannau
- gosod y nodau a'r amcanion yn eu cyd-destun: dylai allbynnau byrdymor fod yn amlwg yn ystod oes y prosiect, dylai deilliannau'r tymor canolog ddechrau fod yn fesuradwy wrth arfarnu, ac mae deilliannau mwy hirdymor yn anos eu priodoli i'r prosiect unigol a heb fod yn fesuradwy o bosibl yn ystod oes y prosiect ond serch hynny'n sbardunau allweddol
- nodi rhagdybiaethau sy'n gorfod bod yn wir er mwyn i'r prosiect weithio, hynny yw, meysydd y dylai pobl sy'n gweithio ar y prosiect gadw llygad arny'n nhw
- monitro newidiadau yn y prosiect cyffredinol drwy ddiweddarau'r model rhesymeg o dro i dro.

CADWYN RESYMEG: RHAGLEN GRANTIAU'R GRONFA GASGLIADAU



ENGHRAIFFT O FODEL RHESYMEG: MARVELS AND MAYHEM: PROSIECT CASGLIAD SYRCAS Y TŴR, AMGUEDDFEYDD BLACKPOOL

Adnoddau	Gweithgareddau	Allbynnau byrdymor	Deilliannau'r tymor canolig	Deilliannau hirdymor
Cyllid EFCF Amser Staff (Rheolwr y Casgliad, Cynorthwywyr Treftadaeth) Gwirfoddolwyr Hyfforddant	Arolwg o'r casgliad Recriwtio gwirfoddolwyr Hyfforddi gwirfoddolwyr Cadwraeth Cofnodi	Cadw'r casgliadau Mynediad ehangach i'r casgliad Bydd casgliadau'n helpu gwaith ymgysylltu	Gellir darparu mynediad i'r cyhoedd Gall y casgliadau gael eu datblygu a'u hyrwyddo'n ehangach	Bydd Treftadaeth Syrcas Blackpool yn cael ei deall yn ehangach a'i dathlu'n rhyngwladol
Cyllid EFCF, Amser Staff (Rheolwr y Casgliad, Cynorthwywyr Treftadaeth) Staff y coleg Myfyrwyr Siaradwyr gwadd Cydweithwyr o'r cyngor Dylunio a chynhyrchu digidol/TG	Ymchwil, Cynllunio cyrsiau, Cyflwyno i'r myfyrwyr, Sesiynau cyfarwyddo i staff y coleg Datblygu partneriaethau Datblygu adnoddau Datblygu pecyn dysgu cyfunol	Mae gan staff yr ysgolion fwy o ddealltwriaeth o'r casgliadau lleol Cyflwyno darlithoedd, seminarau a gweithdai Prosiect ymchwil dan arweiniad y myfyrwyr yn defnyddio casgliadau'r syrcas Datblygu a chyflwyno modiwl dysgu cyfunol	Bydd gwaith partneriaeth yn bwydo dilysiad y cwrs yn y dyfodol Ymgorfforir y cynnig yn ngwaith dysgu cyfunol y coleg	Bydd cyflogwyr a chyflogeion sy'n gweithio mewn sefydliadau iechyd a gofal cymdeithasol ar draws Blackpool a Glannau Fylde yn dod yn gyfarwydd â chasgliadau treftadaeth Blackpool ac yn hyderus i'w defnyddio wrth ymarfer. Bydd cyflogwyr/cyflogeion yn mynd ati i geisio gweithio gyda Chasgliadau Blackpool
Amser Staff: Gwasanaeth Celf, Gwasanaeth Llyfrgelloedd, Amser a datblygiad ysgolion ac athrawon Cydlynnydd llawrydd Cyllid EFCF Casgliadau Cerbyd S.O.S. Cyfarwydd/artist	Recriwtio cyfarwydd/artist Ymchwil ar y casgliadau a dethol deunyddiau Recriwtio'r cydlynnydd Creu adnoddau ar y casgliad i ysgolion Darparu gwasanaethau ysgol, gweithdai a gweithgareddau Digwyddiad dathlu yn niwrnod teulu Wordpool yn y parc.	Gwasanaethau Ysgol Rhyngweithiol i ysbrydoli ac ennyn diddordeb y disgyblion yn y syrcas a'r casgliadau. Gweithdai i ysgolion ar ysgrifennu creadigol a chrefftau i ddatblygu llythrennedd, hyder a chreadigedd. Diwrnod Teuluol Wordpool ar thema'r syrcas yn y digwyddiad dathlu yn y parc i amlygu gwaith y plant	Pecyn adnoddau i'w ddefnyddio yn y dyfodol gan yr ysgolion a hwnnw'n cael ei ddefnyddio Ysgolion yn ymwneud ag Amgueddfa Blackpool a chasgliadau'r syrcas.	Datblygu sgiliau llythrennedd yn yr ysgolion. Hybu iechyd, llesiant a mwynhad drwy ddefnyddio casgliadau'r syrcas yn barhaus.



RHAGOR I'W DDARLEN

I gael rhagor o ddeunydd darllen am Theori Newid, gweler:

Adnoddau Theori Newid,
Learning for sustainability

Centre for Theory of Change

I gael rhagor o ddeunydd darllen am osod deilliannau a llunio datganiad o effaith gymdeithasol gweler:

Sefydliad Esmée Fairbairn –
Outcomes and indicators

NCVO KnowHow NonProfit – Impact

What is our museum's social impact? Gorffennaf 2017, Kelly McKinley, Dirprwy Gyfarwyddwr, Amgueddfa Oakland Californiaof California

DULLIAU MESUR EFFAITH GYMDEITHASOL

Pan fyddwch wedi gosod eich allbynnau a'ch deiliannau, gallwch ddechrau meddwl sut i fesur y cynnydd yn eu herbyn. I wneud hyn yn effeithiol mae'n bwysig adeiladu dull cadarn sydd wedi'i deilwra at eich prosiect penodol gan ddefnyddio detholiad o'r dulliau y manylir arnyn nhw yn yr adran hon. Er hynny, mae'n fuddiol meddwl hefyd am yr hyn nad oes angen ichi ei fesur fel eich bod yn canolbwytio'ch adnoddau ar fesur yr hyn sy'n ddefnyddiol.

Bydd angen ichi ystyried hefyd a oes angen i'r gwaith arfarnu gael ei wneud yn fewnol ynteu gan arfarnwr allanol, er mwyn i'ch cyllideb adlewyrchu hyn. Rhagdybir weithiau mai arfarnu mewnol sydd rataf, a bod arfarnu allanol yn fwy cadarn: nid yw'r naill na'r llall yn wir o reidrwydd. Mae Evaluation Support Scotland wedi llunio canllaw defnyddiol os ydych am ddefnyddio gwaith arfarnu allanol a all eich helpu i sicrhau eich bod yn cael y gorau o'r broses. Gweler yr adran Rhagor i'w Ddarllen.

Cyn dewis eich dull, yn gyntaf dylech ystyried a oes dull yn cael ei ddefnyddio eisoes gan bartneriaid lleol a allai gael ei addasu. Un fantais bosibl yn hyn o beth yw rhannu gwybodaeth ar draws sectorau gwahanol.

How interconnected are you with nature?
Please circle the picture below which best describes your relationship with the natural environment

SELF NATURE SELF NATURE SELF NATURE SELF NATURE SELF NATURE SELF NATURE SELF NATURE

Tell us 3 things about yourself...

1. _____

2. _____

3. _____

Tick as many that apply to you...

Are you: single married/partner widowed
 living with people living on your own

Are you: retired semi-retired volunteering employed

Age: 50-60 61-70 71-80 81-90 91+

Postcode _____ Gender _____ Today's Date _____

Would you like to leave your name?

Are you willing to share your thoughts on **Encountering the Unexpected**?
Please provide us with your contact details and we will be in touch.

Telephone or email _____

Thank you for your time, your views are very important to us.



What does nature mean to you?
Please write or draw your response



Chwith: Prifysgol Caerlŷr, Canolfan Ymchwil Amgueddfeydd ac Orielaau

“Mae Amgueddfa Doncaster yn anelu at ymwneud â sefydliadau diwylliannol dielw lleol (NPOs) ynghylch rhannu arfarniad effaith ar gyfer eu prosiect o dan Gronfa Gasgliadau Esmeé Fairbairn, gan adeiladu sgiliau a chodi dyheadau yn hen gymunedau glofaol Doncaster.”

Mae Amgueddfa Doncaster yn anelu at ymwneud â sefydliadau diwylliannol dielw lleol (NPOs) ynghylch rhannu arfarniad effaith ar gyfer eu prosiect o dan Gronfa Gasgliadau Esmeé Fairbairn, gan adeiladu sgiliau a chodi dyheadau yn hen gymunedau glofaol Doncaster. Mae Carolyn Dalton, rheolwr y gwasanaeth treftadaeth yn Amgueddfeydd Doncaster yn esbonio “y rheswm am hyn yw er mwyn inni gymharu’n hawdd a defnyddio’r wybodaeth i ddadlau o blaid gwerth diwylliant ar gyfer iechyd a llesiant a gwytnwch y gymuned.” Yn hanfodol ddigon, mae’r broses hon yn cael ei chynllunio ar ddechrau’r prosiect er mwyn sicrhau bod modd i’r mesuriadau sylfaenol gael eu hasesu.

ARFARNU MEINTIOL

Mewn gwaith arfarnu mewn amgueddfeydd rydym yn aml yn meddwl am enghreifftiau o arfarnu meintiol nad ydyn nhw bob amser yn berthnasol wrth fesur effaith gymdeithasol, er enghraifft, niferoedd ymwelwyr. Er hynny, cafwyd ymdrechion i ddatblygu dulliau meintiol ar gyfer mesur effaith gymdeithasol.

Cafodd un dull o’r fath ei ddatblygu gan Daniel Fujiwara o Ysgol Economeg Llundain ar ran **Prosiect yr Amgueddfa Hapus** er mwyn edrych ar werth cymdeithasol amgueddfeydd wrth wella iechyd a llesiant ymwelwyr a gosod gwerth ariannol ar y rhain er mwyn dangos eu gwerth.

Defnyddiodd Amgueddfeydd Cenedlaethol Lerpwl y gwerth llesiant hwn i ddangos eu heffaith gymdeithasol mewn termau ariannol, gan osod gwerth llesiant o £130 miliwn ar eu lleoliadau. Mae’r dull hwn yn anos ei ddefnyddio ar lefel y prosiect ond mae’n gallu bod yn ddull defnyddiol i amgueddfa gyfan ddangos ei gwerth cymdeithasol ar lefel uwch.

Ar raddfa lai, efallai fod yna dulliau meintiol a allai greu darlun o effaith gymdeithasol darn o waith, yn enwedig o’u defnyddio ar y cyd â dulliau ansoddol.

Un enghraifft yw prosiect Prifysgol Caerlŷr “Encountering the Unexpected” a ddefnyddiodd gardiau ymateb i gasglu ystod eang o wybodaeth.

Mae dulliau arfarnu meintiol yn cynnwys:

CWESTIYNAU CAEEDIG

Gall ymatebion i gyfweiliadau a holiaduron sy'n defnyddio **cwestiynau caeedig** gael eu defnyddio i ganfod gwybodaeth syml ar lefel agweddau neu'r hyn y mae'ch cynulleidfa yn ei wybod, er enghraifft, "Ydych chi wedi ymweld â'r amgueddfa o'r blaen?" Gall hyn fod yn ddefnyddiol iawn i greu gwaelodlin.

DATA PERSONOL

Data personol am ddefnyddwyr megis oed, hunaniaeth ethnig neu god post. Er hynny, dylech roi cyfle bob amser i'r cyfranogwyr ddewis peidio â rhoi data, megis opsiwn "gwell gen i beidio â dweud".

GOSODIADAU AMREDIAD

Gall y rhain fod yn ffordd ddefnyddiol i gasglu data mwy haniaethol fel teimladau neu ddymuniad. Wrth ddefnyddio gosodiadau amrediad, mae'n bwysig cadw'r gosodiad yn syml fel na fydd yn amharu ar y gwaith rydych chi'n ceisio ei wneud.

CYNORTHWYON GWELEDOL

Mae cynorthwyon gweledol megis coed blobiau yn ffordd greadigol o gasglu data am deimladau'r cyfranogwr tuag at ddarn o waith. Gall gael ei fesur ar adegau gwahanol mewn prosiect i adlewyrchu'r newid mewn agweddau. individual attitudinal change.



YSTYRIAETHAU MOESEGOL

Mae llawer o broblemau ynglŷn â dibynnu'n rhy drwm ar ddulliau meintiol i gasglu data am gyfranogwyr. Gall fod yn hawdd gwneud rhagdybiaeth am berson ar sail y data hwn a dylai'r risgiau gael eu hasesu. Er enghraifft, gallai cod post awgrymu bod person yn byw mewn ardal sy'n ddifreintiedig yn economaidd, ond nid yw hyn yn cynnig dim gwybodaeth am statws economaidd yr unigolyn.

Gall dulliau arfarnu meintiol dueddu i ganolbwyntio ar bethau negyddol (amddifadedd, prinder, diffyg). Gan hynny, dylai'r arfarnwyr gofio'r argraff y mae canolbwyntio ar 'ddiffyg' yn ei rhoi i'r cyfranogwyr a gofyn a yw hyn yn tanseilio gwaith y prosiect.

Mae'n bwysig ystyried rhoi gwybod i'r cynulleidfaoedd am y gwaith arfarnu rydych chi'n ei wneud. Ym mhrosiect Prifysgol Caerlŷr "Encountering the Unexpected" defnyddiwyd ffurflenni cydsynio a thafenni gwybodaeth i esbonio diben y gwaith arfarnu, sut y câi ei ddefnyddio a sut y câi pobl eu cynnwys, a hynny mewn iaith hwylus.

ARFARNU ANSODDOL

Mae amryw o ddulliau gwahanol a all gael eu defnyddio i gasglu data ansoddol i ddangos effaith gymdeithasol. Gall data ansoddol roi mwy o sylwedd i'ch achos o blaid gwerth cymdeithasol a bydd yn dweud mwy wrthoch am sut mae'ch gwaith yn effeithio ar fywydau cyfranogwyr.

CYFWELIADAU A HOLIADURON

Cyfweld â chyfranogwyr a rhanddeiliaid yw un ffordd i edrych ar werth cymdeithasol eich gwaith. Gall hyn gael ei wneud ar adegau gwahanol i weld sut y gall atebion yr ymatebwyr amrywio. Mae sawl ffactor yr hoffech eu hystyried o bosibl wrth gynllunio'r math hwn o waith casglu data. Gall cyfweiliadau fod yn broses ffurfiol gyda set osod o gwestiynau na chaiff yr holwr grwydro oddi wrthi neu'n broses lai ffurfiol lle bydd cwestiynau cyffredinol yn cael eu gofyn am dopig neu thema benodol gan addasu'r rheiny wrth i'r broses ddatblygu. Yn y dull cyntaf gall ymatebion fod yn haws eu cyfrif mysg nifer o gyfranogwyr unigol, ond gall yr ail ddull fod yn fwy hyblyg ac felly roi ystod ehangach o wybodaeth.

Os ydych yn cynnal cyfweiliadau ffurfiol, bydd angen rhoi ystyriaeth ofalus i'r cwestiynau. Mae cwestiynau caeedig, lle mae angen ateb 'ie' neu 'nage' syml yn haws eu dadansoddi ond ychydig yn unig o le sydd i dystiolaeth anecdotaidd oni bai bod yna gwestiwn dilynol sy'n gofyn i'r ymatebwyr ymhelaethu. Mae Cyngor Celfyddydau Lloegr wedi llunio adnodd rhagorol i helpu i lunio'r cwestiynau cywir at eich anghenion penodol.

Gall lleoliad eich cyfweiliad fod yr un mor bwysig â'r hyn sy'n cael ei ofyn. Ystyriwch beth fydd yn gwneud y cyfranogwyr yn gyffyrddus, er enghraifft, a fyddwch yn holi pobl yn unigol ac a fyddwch yn defnyddio dyfais recordio?

"Mae'r amgylchedd lle mae'r cyfranogwr yn cael ei holi'n holl-bwysig. Mae gallu cyfweld â goroeswyr yn eu cartref eu hunain yn dod â dyfnder yn eu hatebion a allai fod yn amhosibl wrth holi yn yr amgueddfa."

ANESA RIFFAT, CURADUR CANOLFAN AC AMGUEDDFA GENEDLAETHOL YR HOLOCOST



YSTYRIAETHAU MOESEGOL

Wrth ddod o hyd i'r ffordd iawn i gasglu'ch data ansoddol mae'n bwysig ystyried yr effaith y gallai ei chael ar y cyfranogwyr a dylai eu hanghenion nhw fod yn ganolog i'r broses.

"Mae'n ddigon dealladwy y gall pobl sydd wedi cael profiad o systemau gofal yn ystod eu hoes ymateb yn negyddol i waith casglu data" medd Jess Turtle o'r Amgueddfa Digartrefedd. I wirfoddolwyr newydd mae'r amgueddfa'n defnyddio ffurflen 'dod i'ch adnabod' sy'n casglu gofynion ynghylch mynediad yn ogystal â gwybodaeth sylfaenol. Mae'r amgueddfa'n hamddenol ei hagwedd at y ffurflenni hyn: "efallai na fydd y cyfranogwyr yn llenwi'r manylion i gyd i ddechrau," medd Jess, "maen nhw'n aml yn ymateb gan ddweud rhywbeth fel 'ddim nawr' neu 'mi ddweda i eto' ac rydyn ni'n derbyn hyn. Mae'n bwysig creu ymddiriedaeth cyn gofyn i bobl fod yn agored".

Mae'r un egwyddor yn gymwys mewn holiaduron ag mewn cyfweiliadau er y bydd angen ichi ystyried a yw'r holiadur yn weithgarwch i'r cyfranogwr ei hun yntau'n cael ei arwain gan hwylusydd. Unwaith eto, dylid ystyried anghenion y rhai sy'n cael eu holi; meddyliwch am yr iaith a ddefnyddir a'i thôn, gan ofalu na fydd yn anodd neu'n creu rhwystr, neu bydd y gyfradd ymateb yn is. Mae apiau ar y we fel Survey Monkey yn dod yn fwy cyffredin at gasglu data ac un o fanteision hyn yw ei fod ar gael yn rhithwir, gan sicrhau bod y cyfranogwyr yn ddienw. Fel gyda holiaduron ysgrifenedig, anghenion y cyfranogwyr a ddylai bennu pa ddull sy'n cael ei ddefnyddio gan fod technoleg yn gallu atal rhai rhag cymryd rhan.



YSTYRIAETHAU MOESEGOL

Mae hi hefyd yn bwysig ystyried eich anghenion chithau wrth gasglu data ansoddol. Gall mesur effaith gymdeithasol fod yn brofiad emosiynol i'r rhai sy'n arwain ac yn gwneud y gwaith.

Mae Aneesa Riffat o Ganolfan ac Amgueddfa Genedlaethol yr Holocaust yn esbonio: "At ei gilydd, mae'r broses gyfweld wedi bod yn her. Gallwch ddefnyddio asesiadau risg, ymchwil ymlaen llaw, ymchwil ddilynol a phob gweithdrefn arall ond yn y pen draw rydych chi'n ymdrin â thrawma ac atgofion trawmatig ac mae hynny'n dod drwy'r naratif."

“Fel gydag asesiadau unigol, mae'n fuddiol defnyddio dulliau partneriaid weithiau. Mae'r sylwadau sy'n cael eu cofnodi gan y mapiwr yn casglu lefelau ymddygiad a llesiant er mwyn sicrhau dealltwriaeth o'r profiad o ofal o safbwynt y person sydd â dementia.”

CANLLAWIAU AR ARFARNU DRWY ARSYLWI O BROSIECT YR AMGUEDDFA HAPUS

ARSYLWI

Mae hyn yn waith mwy unffordd gyda'r arsylwr yn cofnodi cydadweithiau neu weithgareddau ac ymatebion y cyfranogwyr. Fel cyfweiliadau a holiaduron, mae angen dull strwythuredig ar gyfer y math hwn o waith mesur. Dylai ffurflen strwythuredig gael ei defnyddio a'i llenwi gan yr arsylwr er mwyn sicrhau lefel o barhad rhwng yr unigolion gwahanol. Gall yr arsylwyr fod yn rhan o dîm y prosiect neu gall hyn gael ei wneud gan bobl sy'n gweithio gyda'r cyfranogwyr mewn ffordd arall. Mae'r Amgueddfa Hapus yn cyfeirio at fapio gofal dementia fel math o gofnodi gwaith arsylwi sy'n cael ei wneud gan ymarferwyr gofal.

TYSTIOLAETH

Un ffordd boblogaidd ac effeithiol o fesur effaith gymdeithasol yw casglu tystiolaeth gan y cyfranogwyr. Yn aml mae hyn yn cael ei wneud tua diwedd y prosiect ar ôl i berthynas ac ymddiriedaeth gael eu creu gydag unigolion. Gall fod yn ffordd rymus i gyfleu'r gwahaniaeth y gall ffrydiau gwaith ei wneud i fywydau unigol.

Mae amryw o ffyrdd gwahanol i gasglu a chofnodi hyn – disgrifiadau uniongyrchol gan y cyfranogwyr neu drwy sefydliadau partner megis darparwyr gofal iechyd neu grwpiau cymunedol.

Bu Casgliadau Tecstilau Gawthorpe yn casglu tystiolaeth unigol gan aelodau o'u rhaglen “Sew Social” – rhan o'u prosiect drwy Gronfa Gasgliadau Esmée Fairbairn. Cafodd y dystiolaeth ei chasglu fel rhan o gynhyrchiad ffilm ac mae'n dangos effaith gymdeithasol y gwaith yn glir iawn.

Mae modd casglu tystiolaeth yn ddigidol hefyd. Cafodd yr ap cyfryngau cymdeithasol, **Indeemo**, ei ddefnyddio gan gynllun Transformers Cymdeithas yr Amgueddfeydd fel ffordd ddigidol i gasglu tystiolaeth gan gyfranogwyr y cynllun. Gofynnwyd i'r cyfranogwyr uwchlwytho fideos drwy gydol y rhaglen gan roi pwyslais ar gynnwys y rhain yn ystod eu diwrnod er mwyn lleihau'r effaith ar eu hamser. “Roedd y deunydd oedd yn cael ei uwchlwytho'n fodd i bersonoliaeth yr unigolion ddod drwodd ac yn caniatáu iddyn nhw lunio ymateb mwy onest mewn amgylchedd heb bwysau a heb frys” medd Claire Renard o Gymdeithas yr Amgueddfeydd. “Fe welson ni fod y fformat hwn yn wirioneddol werthfawr oherwydd yr ymatebion grymus a onest oedd yn cael eu rhoi yn y fan a'r lle, a fyddai hynny ddim yn hawdd o reidrydd mewn arfarniad cyffredin ar bapur”.

DULLIAU CREADIGOL

Mae dulliau creadigol o gasglu data yn addas yn aml ar gyfer mesurau ansoddol ac yn gallu gweithio'n dda iawn mewn prosiect. Mae yna fanteision o ddefnyddio ffyrdd creadigol i gasglu data gan y gallai'r cyfranogwyr deimlo'n braf iach a theimlo'u bod yn fwy o ran o bethau nag wrth ddefnyddio dulliau traddodiadol fel holiaduron, er y gall fod rhaid meddwl yn fwy gofalus am fesur y canlyniadau.

Yn Encountering the Unexpected defnyddiodd Prifysgol Caerlŷr ddyddlyfrau fel ffordd i gasglu ymatebion y cyfranogwyr. Bu hyn yn fantais ychwanegol i'r cyfranogwyr gan ei fod yn rhywbeth y gallen nhw fynd ag ef i ffwrdd er mwyn myfyrio ar eu profiadau.

"Buon ni'n annog prosiectau i roi Dyddlyfrau i bob cyfranogwr, ar ôl rhag-weld y byddai pobl yn myfyrio am y broses" medd Jocelyn Dodd, Cyfarwyddwr Canolfan Ymchwil Amgueddfeydd ac Oriellau'r brifysgol. "Roedd y dyddlyfrau'n arbennig o ddiddorol, ac yn helpu i ganolbwyntio, creu momentwm a myfyrio hefyd".

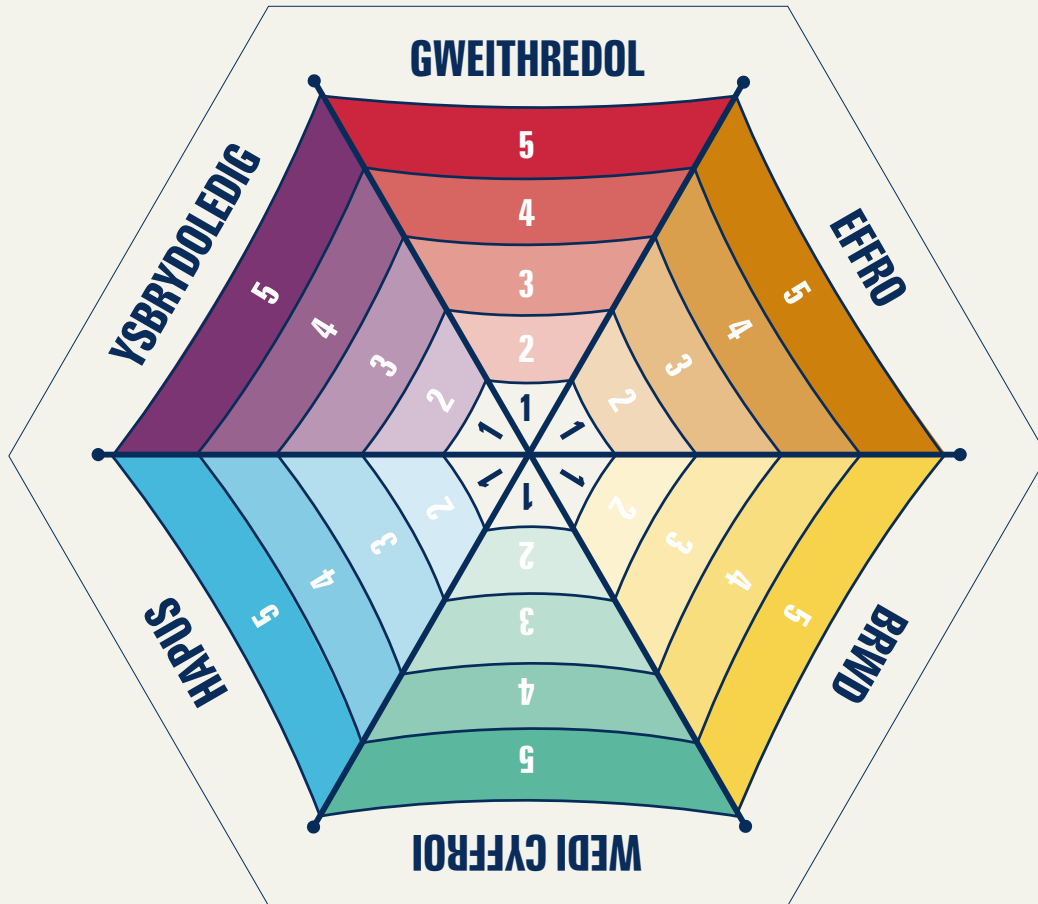
Defnyddiodd Amgueddfeydd Cenedlaethol Liverpool gofnodion gweledol yn eu prosiect nhw o dan Gronfa Gasgliadau Esmeé Fairbairn, **Sankofa**, i gofnodi gweithdai a chyfarfodydd â grwpiau cymunedol mewn ffordd hwyliog a diddorol. Drwy hyn, gallai'r sesiynau aros ar y llwybr iawn a gallai'r deilliannau allweddol gael eu cofnodi mewn modd llai ffurfiol heb i'r cyfranogwyr deimlo bod pethau'n rhy ddieithr.

"Buon ni'n annog prosiectau i roi Dyddlyfrau i bob cyfranogwr, ar ôl rhag-weld y byddai pobl yn myfyrio am y broses."

**JOCELYN DODD, CYFARWYDDWR
CANOLFAN YMCHWIL
AMGUEDDFEYDD AC ORIELAU**



YMBARÉL LLESIANT CADARNAOL, MESURAU LLESIANT AMGUEDDFEYDD UCL



DULLIAU PAROD

Mae amryw o ddulliau, sydd wedi cael eu datblygu eisoes, ar gael i'w defnyddio, sy'n golygu na fydd rhaid i chithau ddylunio'ch dull chi'ch hun. Mae Coleg Prifysgol Llundain (UCL) wedi dylunio ac wedi datblygu **pecyn cymorth i fesur llesiant** sydd wedi'i defnyddio'n effeithiol yn Amgueddfa Pontypridd i asesu gwaith cymdeithasol gwirfoddoli.

"Gofynnnes i'r gwirfoddolwyr roi sgôr i bob emosiwn ar yr ymbarél [llesiant] wrth iddyn nhw ddechrau eu sesiwn yn y bore, ac wedyn rhoi sgôr i bob un eto ar ddiwedd y dydd. I gadw pethau'n ysgafn rwy'n gofyn iddyn nhw lenwi un bob rhyw ddau fis. Mae'n cael ei gadw'n ddiennw gyda'r opsiwn o ysgrifennu sylwadau ychwanegol ar y cefn." medd Morwenna Lewis, Curadur Amgueddfa Pontypridd.

Mae prosiect yr Amgueddfa Hapus wedi llunio nifer o adnoddau a chanllawiau sy'n ddefnyddiol wrth ddatblygu ymagwedd at arfarnu. Maen nhw wedi datblygu nifer o **ddulliau a thechnegau** ar gyfer mesur llesiant fel yr Happy Tracker sy'n annog y cyfranogwyr i ddangos eu llesiant drwy godi eu dwylo: uchaf i gyd, mwyaf cadarnhaol i gyd maen nhw'n teimlo.

"Y tro cyntaf imi ofyn i'r gwirfoddolwyr lenwi'r ymbarél, roedd rhai ychydig bach yn anafdlon, ond y rhan fwyaf yn ddigon bodlon ei lenwi gan ddweud bod hynny'n eu helpu nhw i fyfrio am eu profiadau fel gwirfoddolwyr mewn gwirionedd."

**MORWENNA LEWIS,
CURATOR OF AMGUEDDFA
PONTYPRIDD MUSEUM**



YSTYRIAETHAU MOESEGOL

Mae'n bwysig ystyried eich cyfranogwyr yn ofalus iawn wrth ddewis dull parod i fesur effaith gymdeithasol. Nid pob pecyn cymorth sy'n addas i bob cynulleidfa. Cofiwch yr effaith y gallai dull penodol i chael ar y cyfranogwyr – ydy hynny'n tansellio'r hyn y mae'r prosiect yn ceisio ei gyflawni?

Mae'n bwysig ystyried llesiant emosiynol y cyfranogwyr a'r staff. Mae partneriaeth â sefydliadau profiadol sydd wedi arfer ymdrin â'r materion sy'n cael eu hystyried yn eich gwaith chi yn syniad da gan fod modd ichi elwa o'u profiad. Mae hefyd yn gallu bod yn syniad da ymgorffori sesiynau myfyrdod grŵp neu gynnig sesiynau cwnsela unigol i'r cyfranogwyr. Mae'r mathau hyn o sesiynau, wedi'u hwyluso gan seicolegydd proffesiynol, yn gallu bod yn ffordd i greu mecanweithiau diogelu a dydyn nhw ddim mor ddrud ag y gallech ddychmygu.



RHAGOR I'W DDARLLEN

Evaluation Support Guide, Gorffennaf 2009, Evaluation Support Scotland

Adnoddau Coeden Blobiau

Inspiring Learning for All Question Bank, Cyngor Celfyddydau Lloegr

Observational evaluation, Hilary Jennings, yr Amgueddfa Hapus

Mesurau Llesiant Amgueddfeydd UCL

Evaluation toolkit for museum practitioners, Renaissance East of England





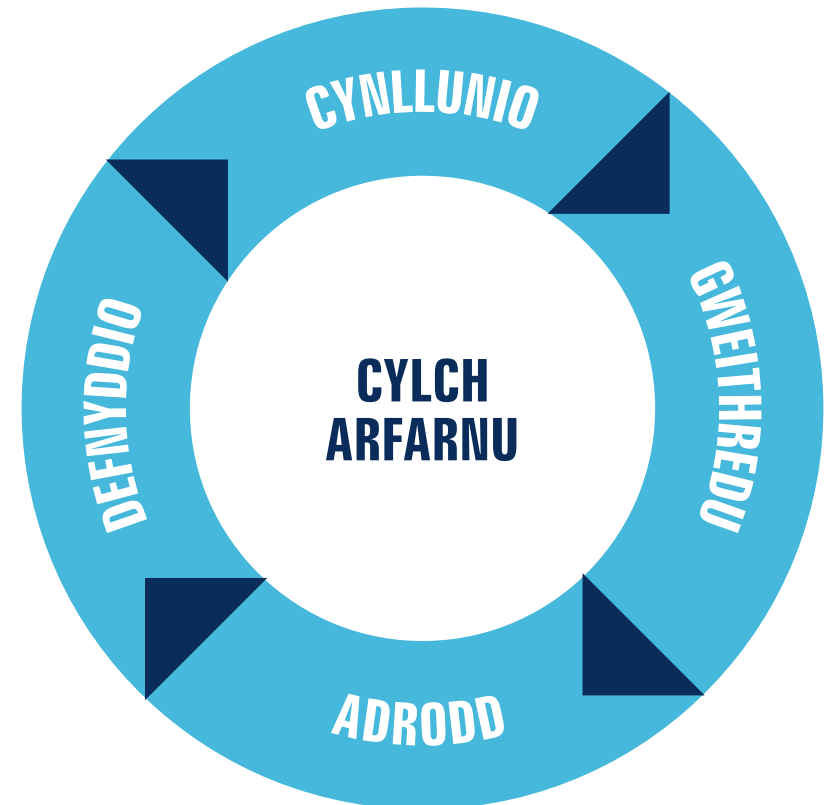
PRYD I FESUR

Protest Lab
© Amgueddfeydd
Sheffield

Dylai gwaith i fesur effaith gymdeithasol fod yn dasg barhaus er mwyn monitro'r prosiect a gwneud newidiadau os oes eu hangen.

Mae'r cylch arfarnu'n dangos bod arfarnu'n broses barhaus ac y dylai gwaith mesur gael ei wneud drwy'r amser er mwyn bwydo'r cyfnodau gwahanol.

Yn ystod y cyfnod cynllunio gall casgliadau data ganiatáu i **ddeilliannau** effeithiol gael eu gosod ac i set **sylyfaenol** o ddata gael ei sefydlu. Drwy'r prosiect i gyd dylai effaith gymdeithasol gael ei mesur ar adegau gwahanol, gan gasglu naill ai data **meintiol**, data **ansoddol** neu gymysgedd o'r ddau. Gall y data hwn gael ei ddefnyddio i asesu ac ailarfarnu'r deilliannau a gwneud addasiadau os oes eu hangen.



ARFARNU SYLFAENOL, CYCHWYNNOL A FFURFIANNOL

Ceir amryw fathau o fesur ac arfarnu y mae angen eu cyflawni yn gynnar yng nghylch bywyd y prosiect.

Mae sefydlu **gwaelodlin** yn fan cychwyn hanfodol i unrhyw fath o arfarnu er mwyn asesu'r sefyllfa bresennol. I asesu a yw cwrs gweithredu penodol wedi cynyddu niferoedd ymwelwyr, er enghraifft, rhaid ichi fesur niferoedd yr ymwelwyr cyn i'r gwaith gael ei wneud neu yn wir pa waith sydd am gael ei wneud i sicrhau'r deiliant hwn.

Yr un yw'r egwyddor o ran effaith gymdeithasol. Er y gall y data fod yn anos ei fesur, dylai'r dulliau a'r technegau a ddefnyddir fod yr un fath â'r rhai a nodwyd yn adran 5.

Mae dull y **Capsiwl Amser** a ddatblygwyd gan yr Amgueddfa Hapus yn ffordd gydweithredol dda o greu gwaelodlin. Wedyn gall y broses gael ei haildrodd ar ddiwedd y prosiect i greu data cymaradwy.

Cyn i brosiect ddechrau neu yn ystod y cyfnod cynllunio, dylai gwaith **arfarnu cychwynnol** gael ei wneud gyda'ch cynulleidfaoedd a'ch rhanddeiliaid targed. Gall hyn ganfod y lefelau gwybodaeth neu'r ymdeimlad presennol mewn maes penodol ond mae hefyd yn cynnwys y gynulleidfa yn y broses o'r dechrau, gan wella'i natur gyfranogol. Mae arfarnu cychwynnol fel arfer yn ymwneud ag adnabod anghenion a mesuriadau meintiol yw'r ffordd orau i sicrhau'r wybodaeth hon yn aml.

Defnyddiodd Amgueddfeydd Sheffield ddull arloesol yn y cyfnod hwn yn eu prosiect nhw o dan Gronfa Gasgliadau Esmeé Fairbairn, **Protest and Activism**. Cafodd un o'u manau arddangos yng nghanol y ddinas ei neilltuo i Protest Lab, sef arddangosfa heb fawr o gynnwys ffurfiol ond lle yn hytrach i'r cyhoedd gyfrannu at gynllun y prosiect drwy waliau graffiti a sticeri y ateb **cwestiynau agored** fel "pa achosion sy'n bwysig ichi?" Roedd hyn yn fodd iddyn nhw asesu bylchau yn eu casgliadau ynglŷn â phrotestio a gweithredu.

Dylai gwaith **arfarnu ffurfiannol** gael ei wneud hefyd yn gynnar yn amserlen y prosiect, ond yn wahanol i arfarnu cychwynnol, y bwriad yn hyn o beth yw eich galluogi i ddysgu'r dulliau gorau i sicrhau'ch deiliannau cyn gynted â phosibl.

Mae'n eich galluogi i wirio bod y prosiect yn taro deg ac i addasu'r deiliannau a'r allbynnau os oes angen gwneud hynny. Mewn arferion sy'n ymgysylltu â'r gymdeithas mae hyn yn fodd i'r cyfranogwyr gael eu cynnwys ar lefel ddyfnach drwy arwain cyfeiriad y prosiect.

Mae Amgueddfeydd Derby yn defnyddio ymagwedd Labordy Prosiect yn eu gwaith nhw, fel eu prosiect **World Cultures** o dan Gronfa Gasgliadau Esmeé Fairbairn. Mae hyn yn dilyn egwyddorion dylunio dynol-ganolog ac yn golygu agor orielau er mwyn deall dirnadaeth y cyhoedd a phrofi ymagweddau at elfennau fel dehongli ac arddangos gwrthrychau.

ARFARNIAD CRYNODOL

Mae arfarnu crynodol yn cael ei wneud tua diwedd cylch y prosiect fel arfer ac mae'n profi a yw'r deiliannau wedi'u gwireddu. Dyma'r adeg, efallai, i wirio dangosyddion allbynnau a'u cymharu â'r waelodlin neu'r mesuriadau cychwynnol ac felly bydd y technegau a gafodd eu defnyddio yn ystod y cyfnod hwnnw yn cael eu haildrodd fel arfer.

RHAGOR I'W DDARLLEN

Human-Centred Design &
Co-production Handbook,
2016, Amgueddfeydd Derby

GEIRFA

ARFARNIAD SYLFAENOL

Man cychwyn y deilliannau mesuradwy

CWESTIYNAU CAEEDIG

Cwestiynau sy'n arwain at ateb 'ie' neu 'nage' neu ateb un gair

FFRAMWAITH ARFARNU

Fframwaith cyffredinol ar gyfer mesur a yw rhaglen waith yn llwyddiant. Gall gynnwys canllawiau ar ddulliau a phrosesau casglu data, yn ogystal â rhaglen gyffredinol

ARFARNIAD FFURFIANNOL

Fe'i defnyddir i asesu dulliau creu allbynnau yn gynnar yng nghylch y prosiect er mwyn canfod beth sy'n gweithio a beth sy'n methu, a chaniatáu addasiadau yn nulliau'r prosiect

ARFARNIAD CYCHWYNNOL

Fe'i defnyddir i asesu gwybodaeth a phrofiad blaenorol y cyfranogwyr. Y prif nod yw canfod yr angen

MODEL RHESYMEG

Cynllun gweledol yn crynhoi'r prosiect ar lefel uchaf ei weithgareddau a'i ddiben

CENHADAETH

Mae datganiad cenhadaeth yn diffinio gwaith y sefydliad, ei amcanion a'i ymagwedd at gyrraedd yr amcanion hynny

CWESTIYNAU AGORED

Cwestiynau lle mae'n rhaid rhoi ymateb manylach

DEILLIANNAU

Canlyniad terfynol eich gwaith

ALLBYNNAU

Y gweithgareddau y byddwch yn eu cyflawni er mwyn gwireddu'ch deilliannau

CYFRANOGWYR

Unrhyw un sy'n cymryd rhan yn eich arferion ymgysylltu cymdeithasol gan gynnwys y staff

DATA MEINTIOL

Data a all gael ei fesur a'i ddilysu. Mae data meintiol yn addas ar gyfer gwaith dadansoddi ystadegol

DATA ANSODDOL

Data sy'n cael ei fynegi mewn termau disgrifiadol yn hytrach nag ystadegol

THEORI NEWID

Dull y sefydliad i ddiffinio nodau hirdymor er mwyn creu newid cymdeithasol a datblygu strategaeth i'w gwireddu

GWERTHOEDD

Credoau, delfrydau ac egwyddorion sefydliad sy'n sail i'w benderfyniadau

GWELEDIGAETH

Mae datganiad gweledigaeth yn disgrifio'r sefyllfa y mae'r sefydliad yn dymuno ei chyrraedd yn y dyfodol

CYDNABYDDIAETH

**DIOLCH I'R
SEFYDLIADAU A
GANLYN AM EU
CYFRANIADAU
I'R PECYN
CYMORTH HWN.**

AMGUEDDFEYDD BLACKPOOL

AMGUEDDFEYDD DERBY

SEFYDLIAD ESMÉE FAIRBAIRN

CASGLIAD TECSTILAU GAWTHORPE

AMGUEDDFA DIGARTREFEDD

AMGUEDDFA PONTYPRIDD

**CANOLFAN AC AMGUEDDFA
GENEDLAETHOL YR HOLOCOST**

**TIME AND TIDE: AMGUEDDFA
BYWYD GREAT YARMOUTH**

ADRAN BIOWYDDORAU UCL

**PRIFYSGOL CAERLŶR, CANOLFAN
YMCHWIL AMGUEDDFEYDD
AC ORIELAU**

**MUSEUMS
ASSOCIATION**

**Esmée
Fairbairn
Collections
Fund**

**MUSEUMS
CHANGE
LIVES**

Cymdeithas yr Amgueddfeydd
42 Clerkenwell Close
London EC1R 0AZ
www.museumsassociation.org
T: 020 7566 7800

Dyluniwyd gan Steers McGillan Eves